



DIAGNÓSTICO SOCIAL.-

Con el fin de obtener información cualitativa sobre la percepción de los vecinos de Cenes de la Vega respecto al medio ambiente municipal, se distribuyó una encuesta de percepción ciudadana (ver Anexos), desde principios de marzo hasta mediados de mayo. Los canales de distribución fueron los siguientes:

- Dependencias del Ayuntamiento.
- Centro Socio-cultural.
- Entrega de encuestas en el transcurso de un curso de FPO de Monitores Socioculturales en el municipio.
- Entrega de encuestas a en el transcurso de los talleres de reciclaje del DIAM llevados a cabo en el centro Sociocultural.
- Buzón colocado en el Centro de Salud.
- Entrega en mano de encuestas a la Asociación de Mujeres Las Mimbres.
- Biblioteca municipal.

394

Caracterización de la muestra:

A través del proceso anterior se han conseguido recabar 270 encuestas. La muestra presenta una distribución por sexo del 29 % de los encuestados son hombres y el 71% mujeres.

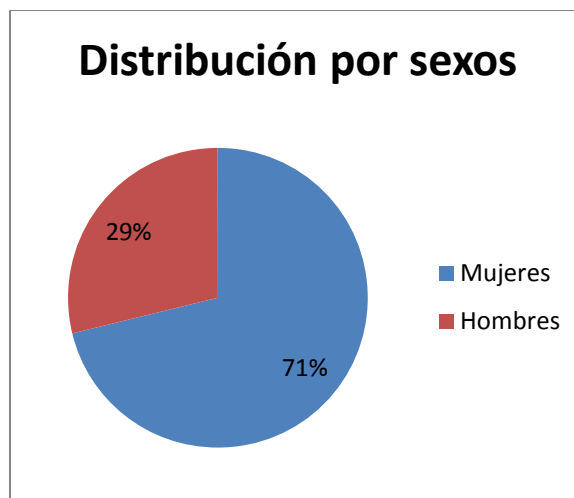


Gráfico D. 1: Distribución por sexos de la muestra encuestada.



Respecto a la distribución por edades de la muestra, el mayor porcentaje de la muestra se corresponde con el intervalo que va desde los 36 a los 65 años, seguido por el intervalo de 26 a 35 años.

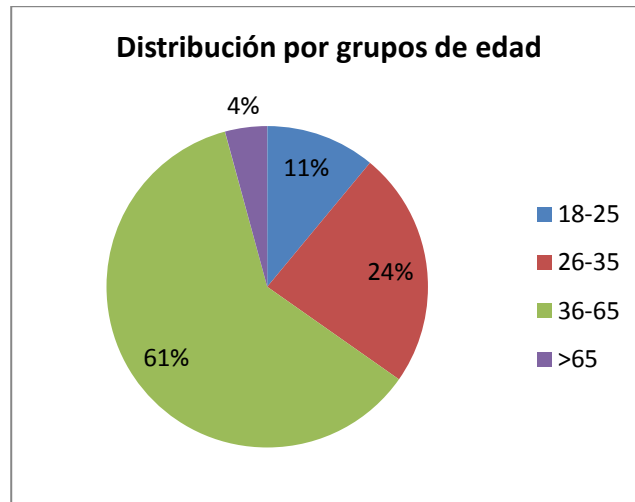


Gráfico D. 2: Distribución por grupos de edad de la muestra encuestada.

En cuanto al nivel de estudios, la muestra queda configurada de la siguiente manera:

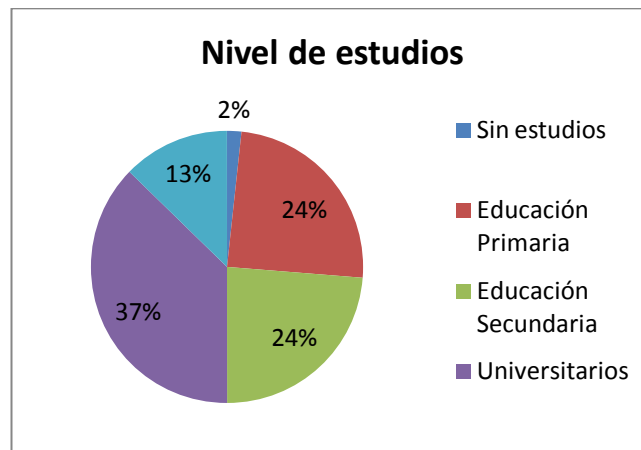


Gráfico D. 3: Nivel de estudios de la muestra encuestada.



Participación:

En lo referente a la participación en la vida del municipio, a la pregunta: ¿forma usted parte de alguna asociación municipal o extramunicipal?; sólo el 31% de los encuestados responde afirmativamente, mientras que el porcentaje de la respuesta negativa asciende al 69% lo que nos indica una baja participación en la vida asociativa.



Gráfico D. 4: Asociacionismo municipal.

Ante diferentes propuestas de temáticas participativas, la muestra manifiesta un mayor interés por participar en asociaciones relacionadas con la cultura, seguida de la naturaleza y en tercer lugar por las deportivas. Por el contrario el interés en el asociacionismo político es bastante bajo.

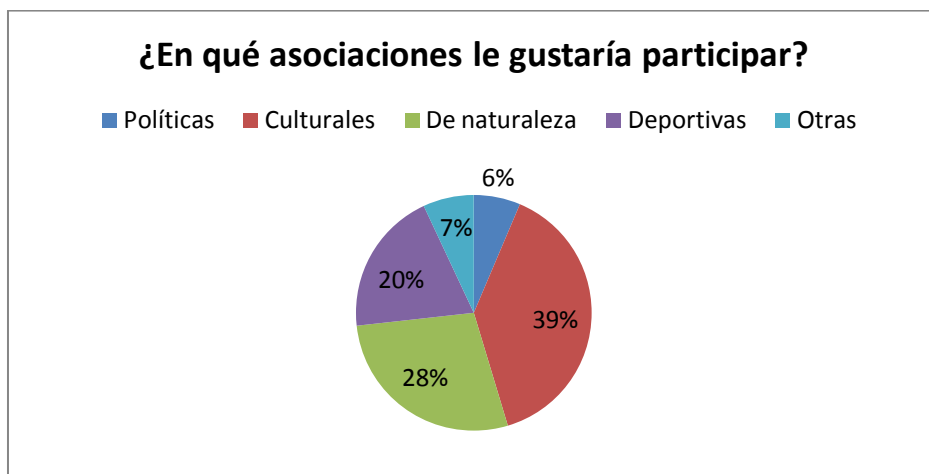


Gráfico D. 5: Asociaciones en las que participarían los ciudadanos.



Respecto a las limitaciones percibidas para participar destacan la falta de tiempo y la afirmación de que no se celebran actos que le interesen al encuestado o la inexistencia de asociaciones que le motiven a participar.

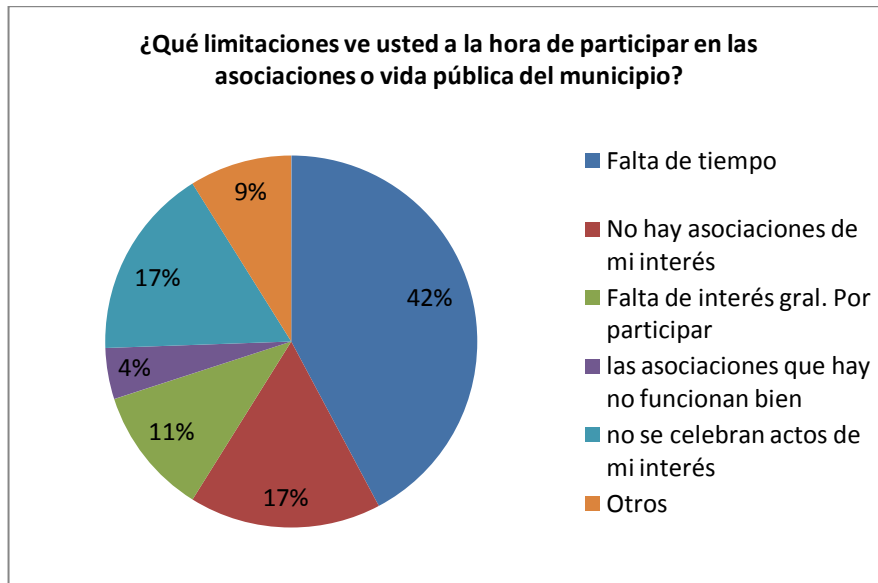


Gráfico D. 6: Limitaciones para participar en la vida pública del municipio.

Economía y Empleo:

Dos preguntas del cuestionario, de un total de once, han sido destinadas a obtener datos sobre la percepción ciudadana respecto a la situación económica local, una de ellas destinada a conocer su percepción sobre los principales problemas relacionados con el empleo y la otra referida a identificar los problemas socioeconómicos más importantes del municipio. Los resultados obtenidos fueron los siguientes:

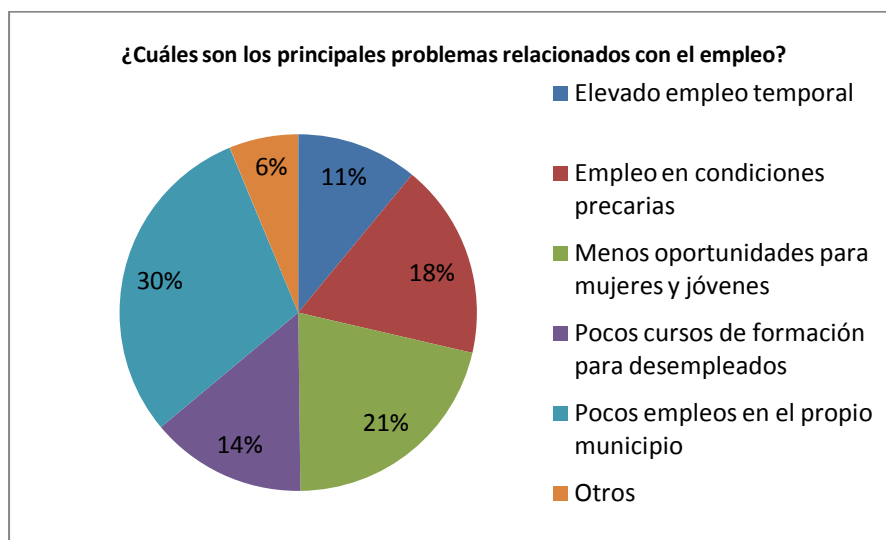


Gráfico D. 7: Principales problemas de empleo en el municipio.



La primera cuestión refleja una preocupación de la ciudadanía por la escasa oferta de empleo en el propio municipio (30%) seguida de las menores oportunidades de mujeres y jóvenes en el municipio (21%) y la preocupación por un empleo en condiciones precarias (18%). Se sitúan a la cola la percepción de que existen pocos cursos de formación para desempleados (14%) y el elevado empleo temporal (11%). Destacar que en Otros, la respuesta mayoritaria de los ciudadanos es la CRISIS actual que vivimos, representando esta categoría un 6%.

Respecto a los principales problemas socioeconómicos manifestados, se concretan jerárquicamente en los siguientes:

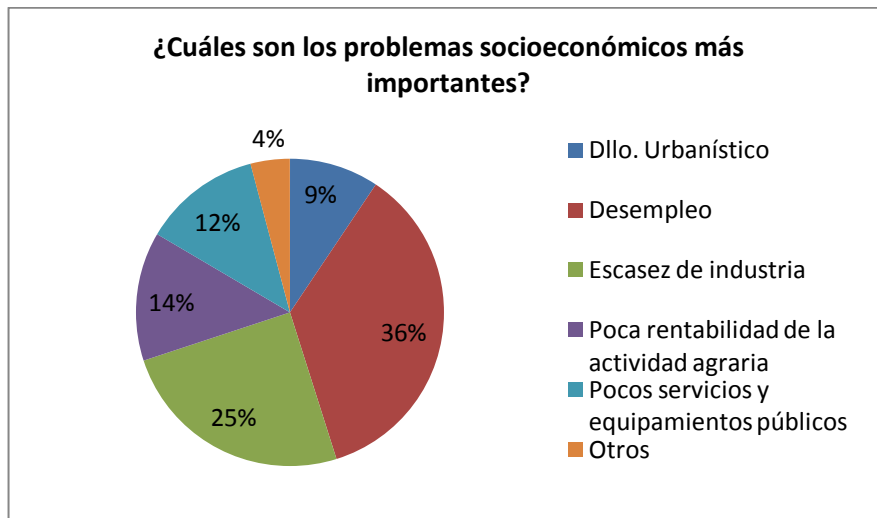


Gráfico D. 8: Problemas socioeconómicos de mayor importancia en Cenes de la Vega.

Se observa que la mayor preocupación de los ciudadanos es el desempleo existente en la actualidad con un porcentaje que se eleva hasta el 36% seguido en un 25% por la escasez de industria y un 14% de la poca rentabilidad de la actividad agraria. En esta ocasión se sitúan en la cola, el 12% de la escasez de servicios y equipamientos públicos, el 9% del desarrollo urbanístico y un 4% se reserva para otros, sin especificar ningún concepto en concreto.



Indicadores de Sostenibilidad Municipal:

La percepción de la muestra sobre el estado de los indicadores relacionados con los residuos, el agua, la energía, la contaminación acústica o atmosférica se presenta bastante dispar. La existencia de aparcamiento es el indicador que se percibe de forma más destacada como en peor estado seguida del tráfico en el centro urbano y la seguridad ciudadana. Por el contrario, la calidad del agua del grifo y el transporte público son los que alcanzan los mayores valores positivos.

1) Percepción sobre los indicadores de ciclos y flujos:

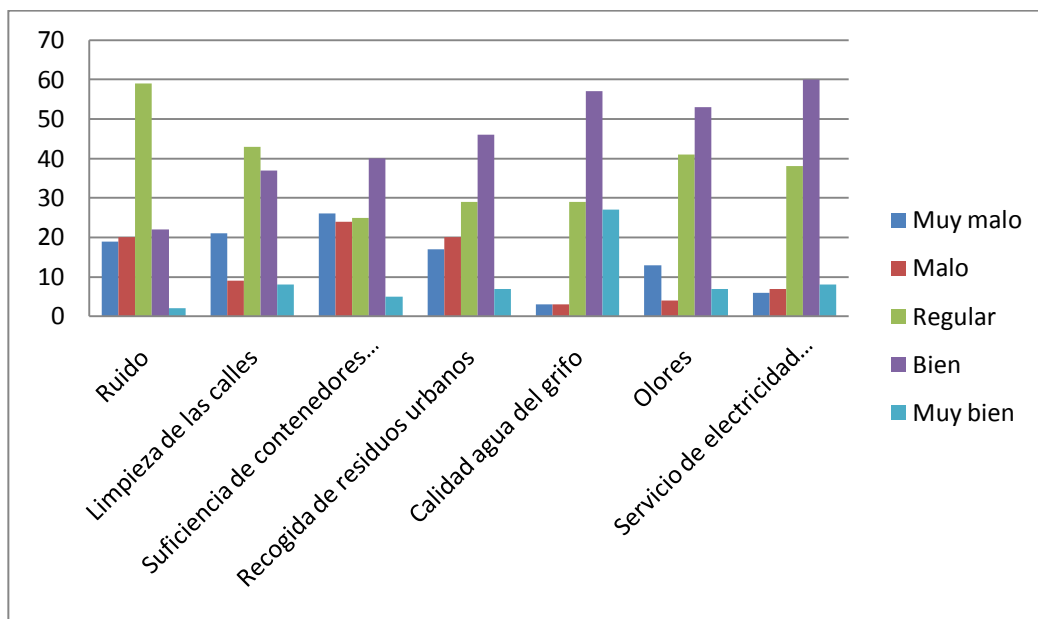


Gráfico D. 9: Evaluación de indicadores de ciclos y flujos.

El ruido y la limpieza de las calles han obtenido una calificación mayoritaria de REGULAR, el resto de los indicadores de flujo han obtenido según la opinión ciudadana una calificación de BIEN, si bien es cierto que en el caso de la contenerización, al BIEN, le sigue de cerca la calificación de MUY MALO y es que en las preguntas de opinión libre que se realizan en la encuesta numerosos ciudadanos se han quejado de que no existe una contenerización adecuada en el resto de las calles del municipio si bien en la Avda. de la Sierra si es adecuada y han expresado su preocupación por la falta de contenedores para otras fracciones de residuos como pueden ser pilas, ropa, o juguetes y también la falta de papeleras para la recogida de excrementos de perro.

En palabras de uno de los agentes sociales entrevistados: ***“No todas las personas que podrían reciclar lo hacen, y esto es sobre todo por la falta de más contenedores. Es una necesidad urgente a cubrir.”***



2) Percepción sobre los indicadores de ordenación del territorio y movilidad:

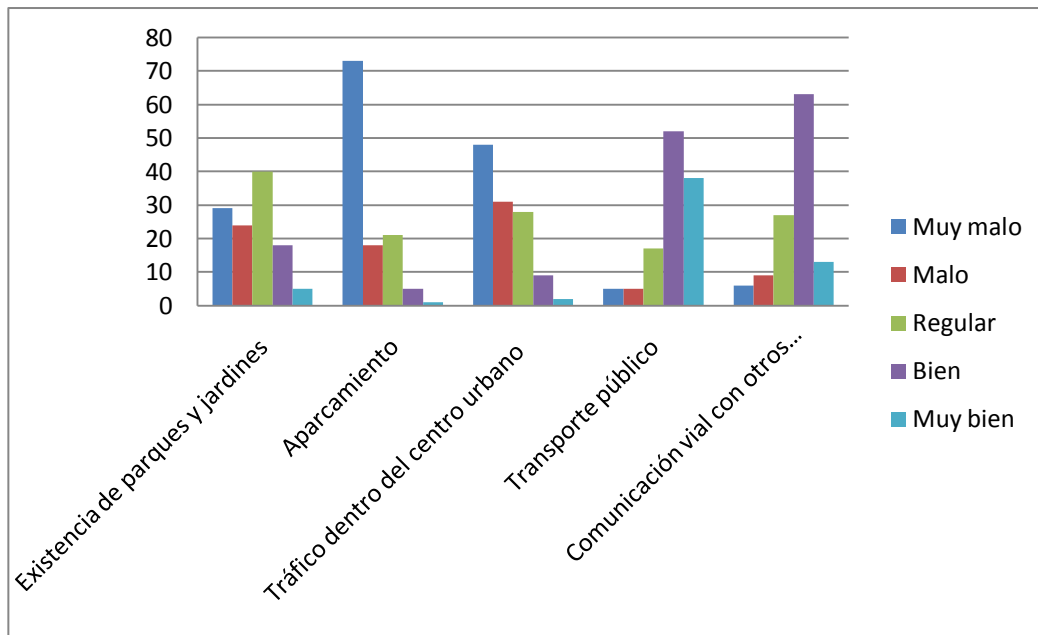


Gráfico D. 10: Evaluación indicadores de territorio y movilidad.

Respecto a los indicadores relacionados con la ordenación del territorio y la movilidad, se muestran valores negativos en general, exceptuando el transporte público y la comunicación vial con otros municipios que obtienen la calificación de BIEN. No es ese el caso de la existencia de parques y jardines que se califica como REGULAR, y mucho menos del aparcamiento y el tráfico en el centro urbano; ambas obtienen la calificación de MUY MALO, siendo el aparcamiento el problema más importante para los ciudadanos de Cenes de la Vega.

En una de las entrevistas que se llevaron a cabo, el Director de la Unidad de Estancias Diurnas Mirador de Cenes comenta sobre estas problemáticas: ***“Cenes es un barrio muy pequeño para dotarle de grandes infraestructuras industriales, pero de lo que sí carece es de aparcamientos (desarrollo urbanístico) e igualmente carece de servicios sanitarios en el turno de tarde, ocasionando poca compatibilidad entre la ciudadanía trabajadora de Cenes y sus horarios para poder acudir a los servicios médicos”.***



3) Percepción sobre los indicadores ambientales y socioeconómicos:

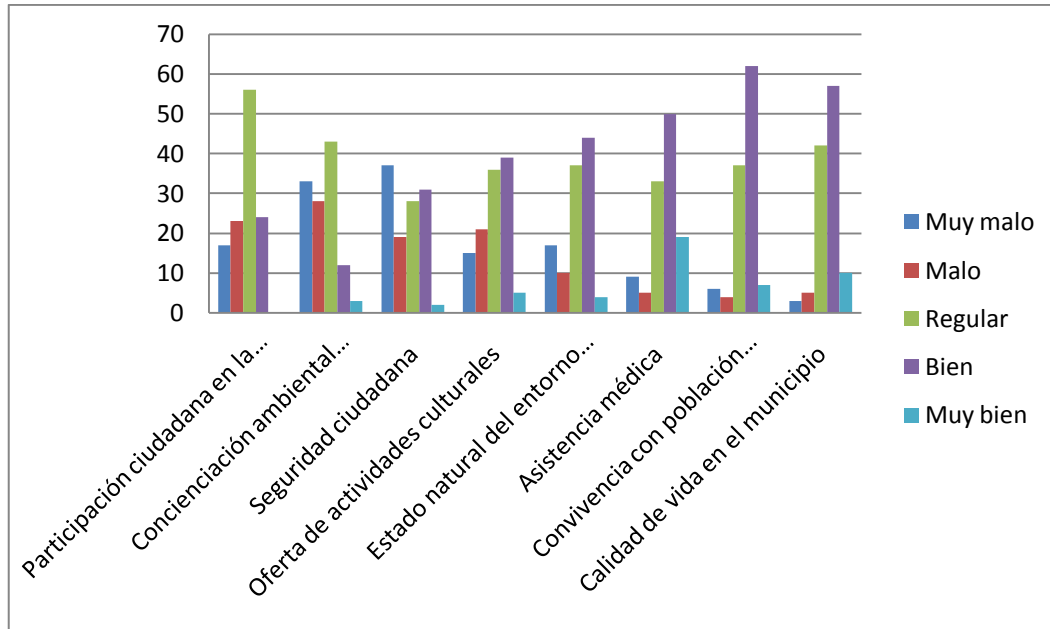


Gráfico D. 11: Evaluación indicadores ambientales y socioeconómicos.

Un tercer grupo lo forman los indicadores de sesgo ambiental (concienciación) y socioeconómico, (participación, seguridad, oferta cultural, asistencia médica y convivencia con la población inmigrante). También se añade al estudio un indicador de calidad de vida con el que se pretende valorar la percepción general de la muestra sobre su sensación de bienestar en el municipio, más allá de las problemáticas y deficiencias que éste pueda tener y se hayan reflejado en los indicadores anteriores.

En este caso, los indicadores: oferta cultural, estado natural del entorno y asistencia médica fluctúan entre las calificaciones REGULAR y BIEN; recordando algunos comentarios hechos por los propios ciudadanos; “la oferta cultural en cuanto a cantidad está bien, pero a veces no es de nuestro interés”, “podría haber más actos para jóvenes”, “necesitamos que el centro de salud tenga un horario más amplio, que abra por la tarde”; “el desarrollo urbanístico ha sido desmesurado en estos últimos años”; etc.

En cuanto a los indicadores: convivencia con inmigrantes en el municipio, la calificación obtenida es de BIEN, aspecto positivo a tener en cuenta. Y en lo que se refiere a: participación ciudadana y concienciación ambiental de los habitantes de Cenes de la Vega, la calificación es de REGULAR; quedando la percepción más negativa para el indicador: seguridad ciudadana que obtiene un MUY MALO; los ciudadanos expresan su deseo de que haya una mayor presencia policial en el municipio.



A pesar de todo lo anterior, el indicador de calidad de vida en el municipio, señala una relativa satisfacción de la muestra ante el panorama municipal, por lo que existe una valorización positiva de la vida en el municipio y voluntad de permanencia más allá de las deficiencias señaladas en el resto de indicadores.

La jerarquización de los problemas ambientales:

Para completar el análisis anterior se incluyó una cuestión sobre la percepción respecto a los principales problemas ambientales municipales.

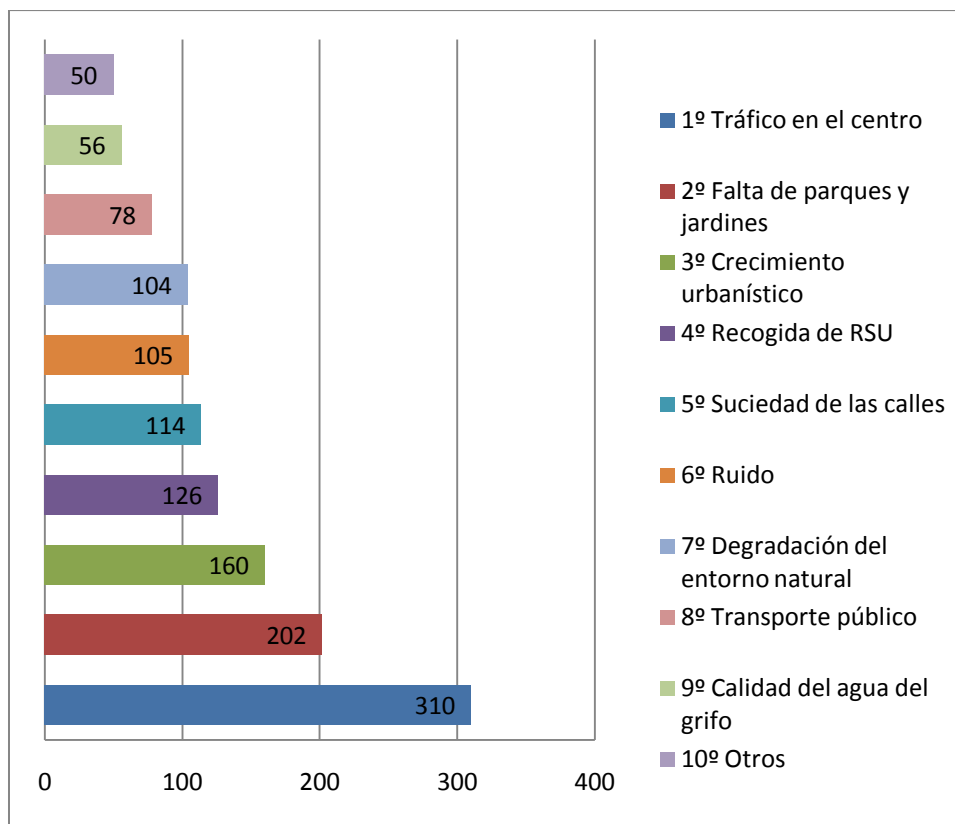


Gráfico D. 12: Importancia de los problemas ambientales en el municipio.

La formulación de la pregunta se basaba en indicarlos en orden decreciente, pero a la hora de analizarlos se han tratado los resultados multiplicando cada porcentaje de las distintas categorías (1º, 2º, 3º, etc.) de forma que una vez adicionados resultan los valores totales para cada problema ambiental.

Una vez ordenados por tamaño, resulta la gráfica anterior, en la que destaca el tráfico en el centro urbano como principal problema ambiental municipal. A éste le sigue la falta de existencia de parques y jardines; en tercer lugar de importancia el crecimiento urbanístico que ha experimentado el municipio y en cuarto lugar la recogida de los residuos sólidos urbanos.



Como menos importantes, los ciudadanos, señalan los problemas relacionados con la calidad del agua del grifo y el transporte público; que ya habían calificado en anteriores preguntas de la encuesta como MUY BUENOS o BUENOS.

Ante la posibilidad de incluir temáticas no contempladas, señalaron otras como aumentar el horario de la asistencia sanitaria y los servicios de urgencias, la poca presencia de policía local, la escasez de aparcamiento o la falta de concienciación ambiental de los propios habitantes del municipio.

Cómo mejorar la calidad de vida en Cenes de la Vega según sus habitantes:

Debido al carácter abierto de la cuestión número diez: ¿qué haría usted para mejorar la calidad de vida en el municipio?, la diversidad de respuestas es muy amplia y diversa tanto por la diversidad de temas tratados como por las diferentes formas de expresión.

Esta cuestión ha sido completada por un 61% de la muestra, mientras que un 39% ha rehusado contestarla.

Las diferentes propuestas han sido agrupadas por temáticas (gráfica D.13) y posteriormente se ha analizado la frecuencia de demanda de las misma (gráfica D.14).

Jerarquización de temáticas por número de menciones:

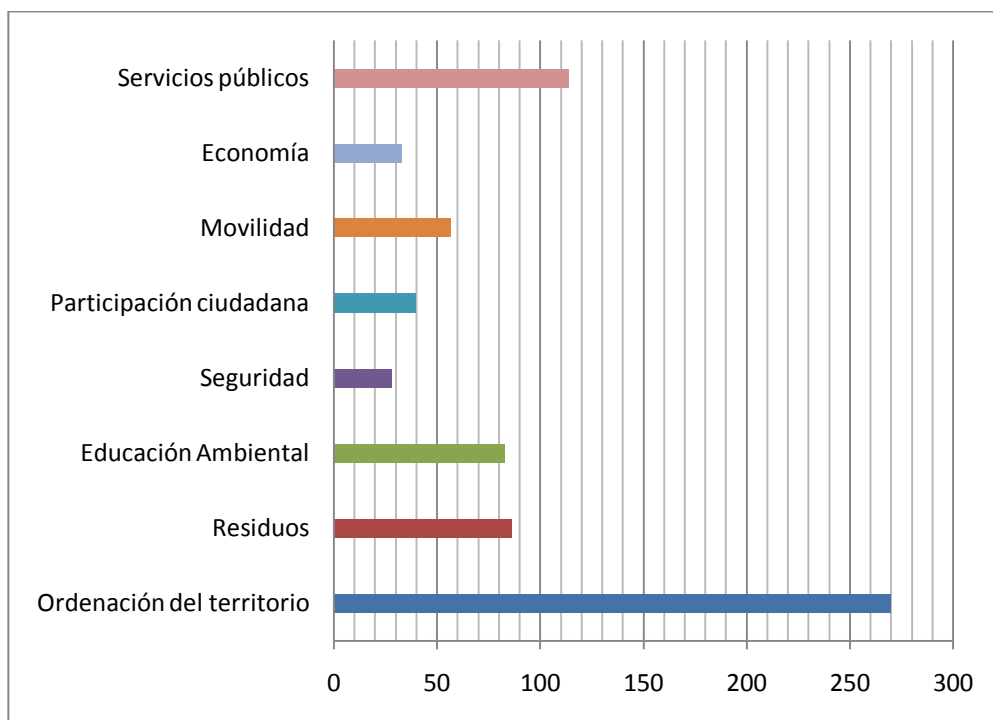


Gráfico D. 13: Temáticas mencionadas por los ciudadanos en opinión libre.



Jerarquización de propuestas según el número de menciones:

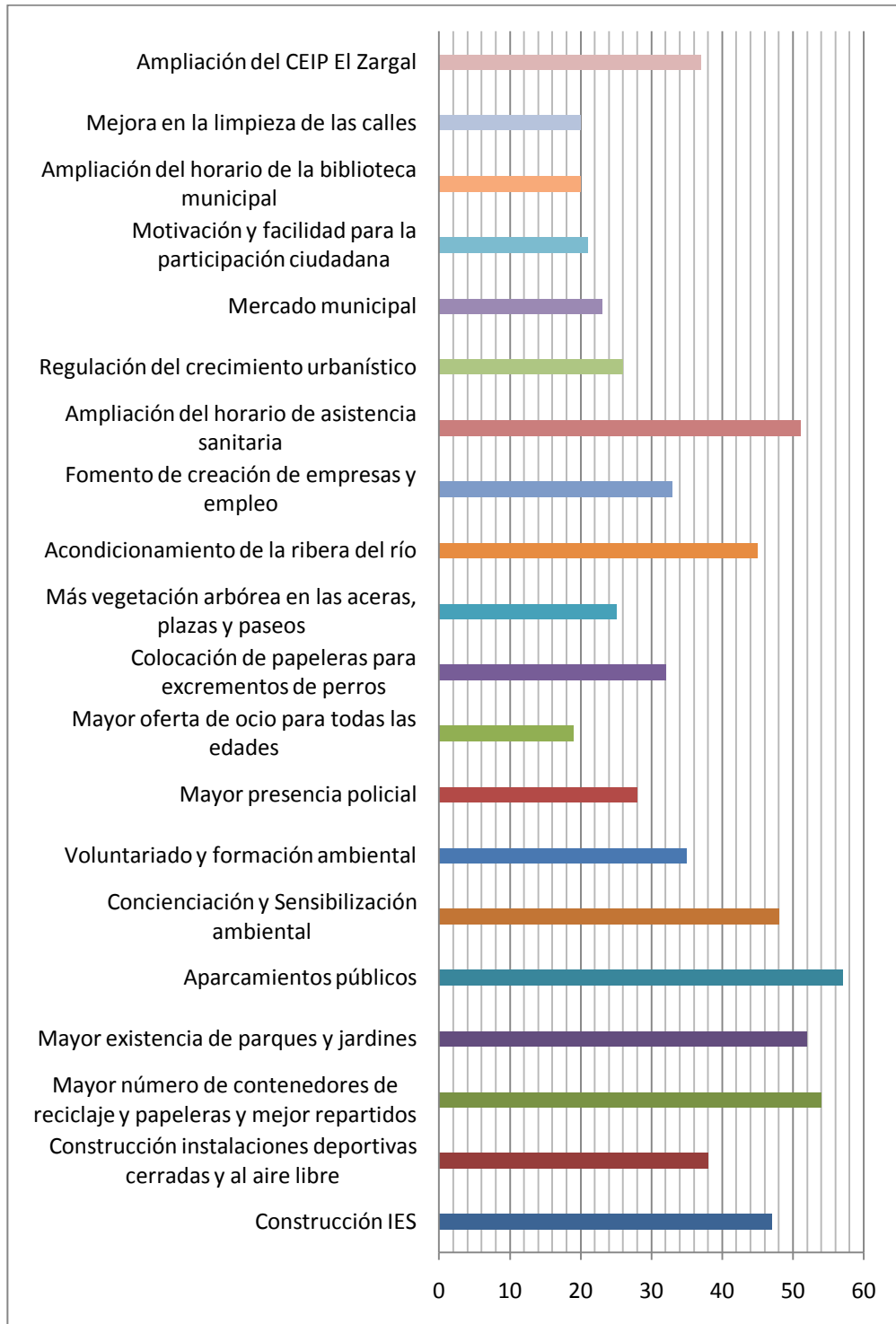


Gráfico D. 14: Propuestas mencionadas por los ciudadanos para la mejora del municipio.



En los cuestionarios aparecen también otras propuestas que no se han incluido en las gráficas pues el número de menciones no superaba las quince pero se han querido recoger en un listado para dejar constancia de ellas.

Otras propuestas mencionadas por los ciudadanos son:

- Gimnasio al aire libre aprovechando las zonas verdes, zonas y actividades de ocio para todas las edades, creación de un polígono industrial, contenedores de pilas y ropa, carril bici junto al río, instalaciones de gas natural (ya se está llevando a cabo), colocación de fuentes de agua potable por el municipio, actividades en la naturaleza para todas las edades, sanciones ecológicas a los ciudadanos (por reciclaje, excrementos de perro, contaminación acústica...), favorecer la agricultura y la comercialización de los productos de la Vega, centro comercial o hipermercado, microbús por Cenes, cines, reforma de plazas y jardines, control y regulación del tráfico, mayor reciclaje en los comercios, zonas wifi gratis, creación de una ludoteca, ordenanza municipal sobre ruidos, más centros de formación, mejora de la publicidad de las actividades del Ayuntamiento.

Hábitos de consumo de los ciudadanos en Cenes de la Vega:

La última cuestión de la encuesta repartida entre los ciudadanos del municipio hace referencia a sus hábitos de consumo; con ella se pretendía conocer la frecuencia con la que llevaban a cabo una serie de acciones y el comportamiento pro-ambiental del municipio en general.

Aunque en el cuestionario se recogen todas las acciones en conjunto, aquí se han separado por grupos afines para facilitar la observación y el estudio de los datos reflejados en las gráficas.

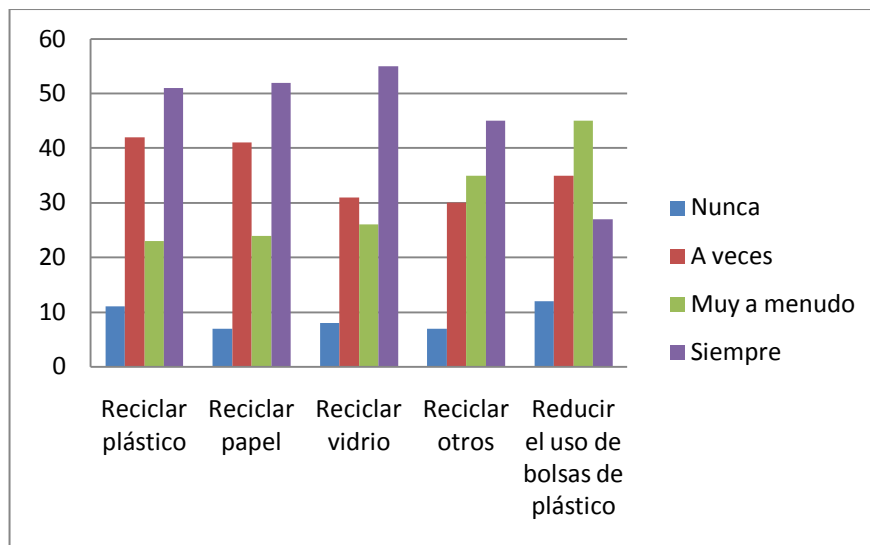


Gráfico D. 15: Frecuencia de la separación selectiva de residuos.



Se observa que la respuesta de la ciudadanía a la separación selectiva es buena por lo general, aunque también han señalado en el estudio su descontento por la escasez de contenedores de recogida selectiva en localizaciones distintas a la calle principal del municipio (Avda. de Sierra Nevada); y la falta de sistemas de recogida de pilas, ropa y sobre todo se echa en falta papeleras para la recogida de los excrementos de perro. Algunos han expresado literalmente: *“nosotros antes los guardábamos en casa y los bajamos en el coche hasta la calle principal, últimamente no reciclamos porque nos hemos cansado de hacerlo”*.

Como se observa en la gráfica siguiente; en cuanto al ahorro, el comportamiento de los ciudadanos se acerca más a la frecuencia SIEMPRE, incluso en la compra de electrodomésticos ecológicos, este aumento en los últimos años se debe también al mayor conocimiento sobre estos productos, sus beneficios y su disminución en el precio.

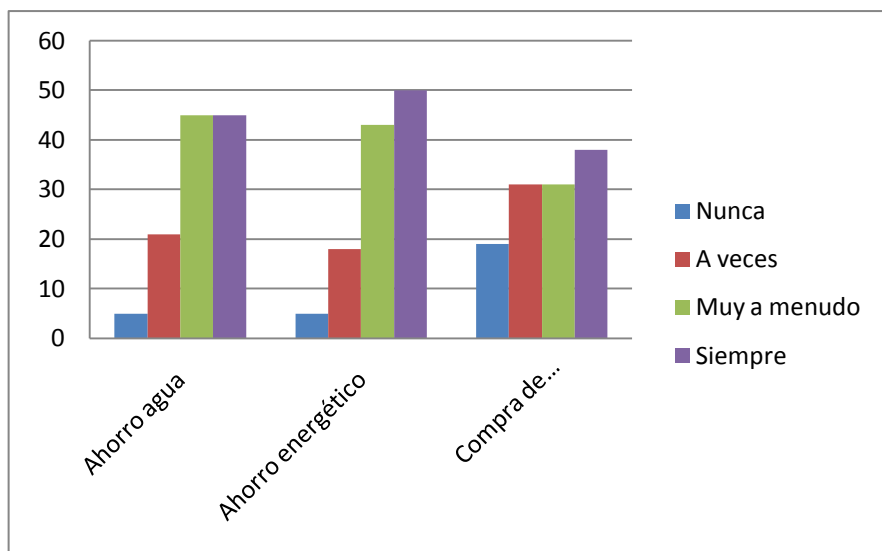


Gráfico D. 16: Frecuencia en el ahorro de recursos.

En cuanto al interés despertado por las actividades en la naturaleza o la lectura y compra de artículos, libros u otros, relacionados con una temática ambiental, las respuestas no son tan positivas; si bien es cierto que en el cuestionario se ha recogido un gran interés por parte de la ciudadanía de que existan propuestas por parte de la Corporación Local de realizar actividades en la naturaleza y la posibilidad de que existiera un voluntariado ambiental municipal.

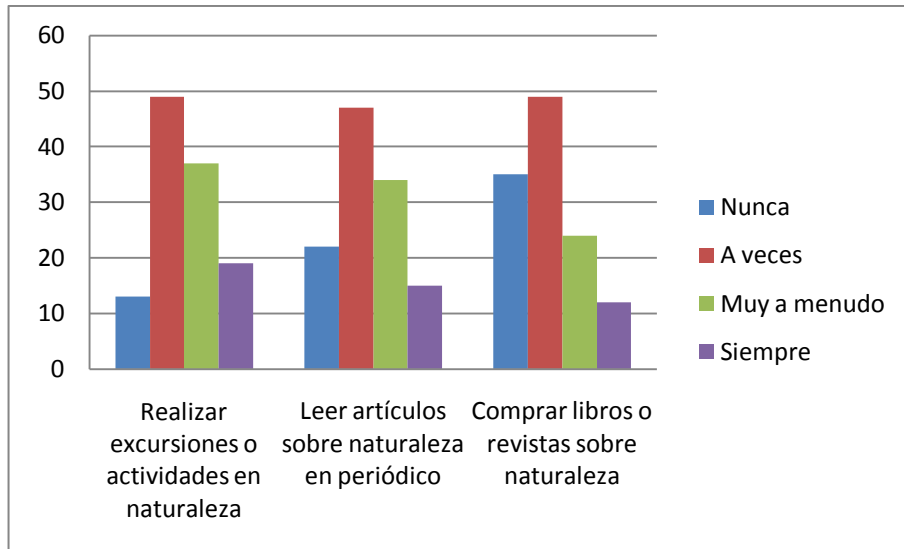


Gráfico D. 17: Frecuencia en la realización de actividades ambientales.

Respecto a la sustitución del vehículo privado por el transporte público, los ciudadanos lo ven un poco más difícil, obteniendo una mayor respuesta la frecuencia A VECES, aunque seguida muy de cerca por MUY A MENUDO y ya un poco más de lejos por SIEMPRE; pues la opinión de los ciudadanos del municipio respecto a su transporte público es muy positiva, tanto que es el 2º problema que menos importancia tiene y uno de los indicadores de sostenibilidad que mayor puntuación positiva ha obtenido a lo largo del estudio. Es por ello que será mucho más fácil en el futuro proponer iniciativas sostenibles que tengan que ver con el transporte público y privado, como tal vez “el día sin coche”.

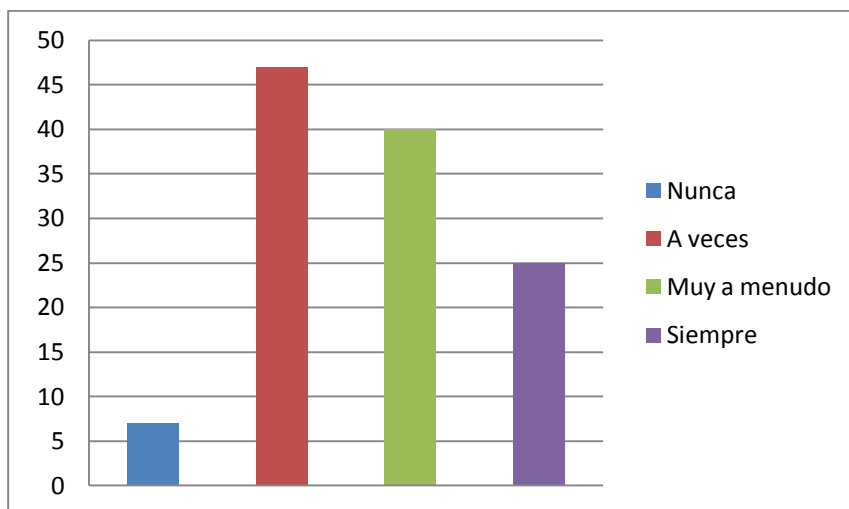


Gráfico D. 18: Sustitución del vehículo privado por el transporte público.



En lo que se refiere al consumo de productos ecológicos y la compra de productos de comercio justo, la respuesta mayoritaria ha sido A VECES. Hay que tener en cuenta que en algunos casos los encuestados ni siquiera conocían la existencia del “comercio justo” y también un alto porcentaje se queja del alto precio de ambos tipos de productos. Tal vez si hubiera más oferta en el municipio los precios serían más competitivos y este mercado se podría hacer “un hueco” entre los ciudadanos; por otro lado favorecer también la información sobre este tipo de productos favorecería su comercialización y por consiguiente su consumo.

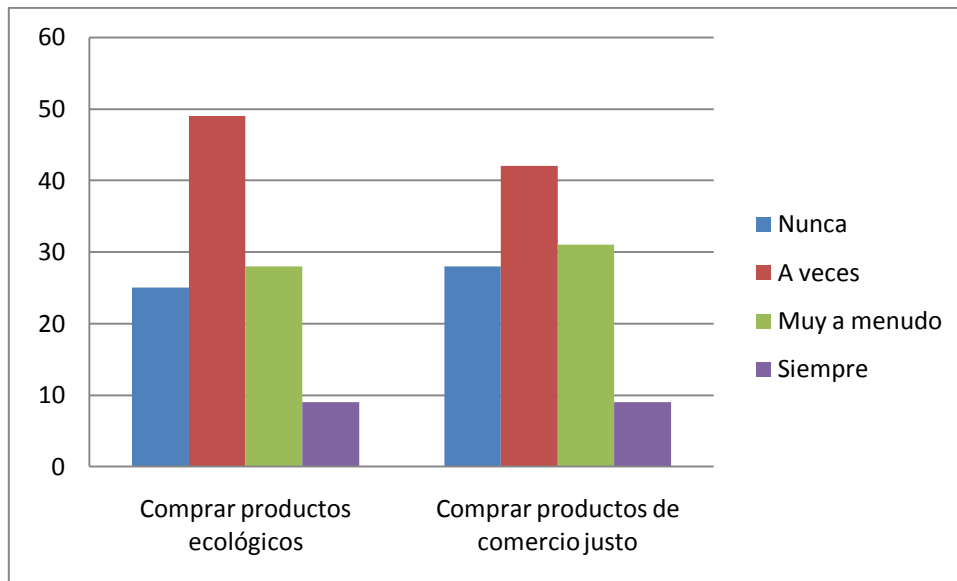


Gráfico D. 19: Consumo sostenible.

Respecto a los hábitos de consumo, también en las entrevistas a agentes sociales se realiza una pregunta: ¿Cuál crees que es la actitud y el comportamiento de los vecinos de tu municipio con respecto a pautas de sostenibilidad como: respeto al medio ambiente, reducción del gasto energético, ahorro de consumo de agua, uso del transporte público,...? ¿Es similar a la de otros municipios, mejor o peor? Y éstas, fueron algunas de las respuestas:

“La gente colabora pero en un pequeño porcentaje, tiene voluntad pero eso de tener que sacar los plásticos de tu casa, o los papeles a las personas mayores les viene mal porque no tienen fuerza y a la gente con familia les falta tiempo para llevarlo a los contenedores por lo que al final se tira con la demás basura. Como digo, tiene voluntad pero les falta un empujoncito.” O ***“Yo me muevo en mi propio coche por comodidad pero sí es verdad que muchas/os vecinos/as se mueven en transporte público ya que un este municipio con la capital cada 10 minutos, y las veces que he viajado va siempre lleno”.***



Educación Ambiental en el Centro Escolar:

Al comienzo del proceso se elaboró un dossier con un conjunto de actividades de temática medioambiental para el CEIP El Zargal, sin embargo la propuesta para llevar a cabo estas actividades se realizó ya cuando el centro tenía su calendario de actividades extraescolares organizado y no fue posible realizar las mismas. Hacer constar aquí el interés puesto por parte de la Técnico encargada del DIAM de Cenes de la Vega y del Dtor. del colegio para que se lleven a cabo a comienzos del próximo curso escolar cómo nos hizo saber en la entrevista que se le realizó en el mes de febrero. Señalar pues, que si se sigue con el proceso de implantación de la Agenda 21 Local en Cenes de la Vega y siempre que sea posible, las actividades escolares que aparecen en el dossier, (incluido en los anexos); se llevarían a cabo en el curso escolar 2010-2011.

409

Talleres Ambientales Municipales:

A lo largo del proceso de Diagnóstico Ambiental en el municipio de Cenes de la Vega se llevaron a cabo dos talleres con temática ambiental en las dependencias del Centro Sociocultural. Con estos talleres se pretendía, además de explicar ciertos conceptos del proceso de DIAM, llevar a cabo ciertas actividades que nos permitieran establecer un nexo de unión con los ciudadanos y la preocupación hacia el medio ambiente.

Los dos talleres realizados fueron: “Taller de reciclaje de aceite y elaboración de jabón artesanal: transformamos el aceite usado y hacemos distintos tipos de jabón según las recetas de nuestras madres y abuelas” y “Taller de elaboración de papel reciclado: Reinventamos el papel”.

Taller	Fecha	Convocatoria
Elaboración de papel reciclado	12/03/2010	Cartelería, web, flyers y revista municipal
Elaboración de jabón artesanal a partir de aceite usado	19/03/2010	Cartelería, web, flyers y revista municipal

El resultado de los talleres fue en general positivo, destacando una mayor asistencia al segundo taller (elaboración de jabón). Comentar que la participación fue mayoritariamente femenina y de diversas edades pues el taller estaba adaptado para que público de todas las edades pudiera participar. La participación masculina se vio reducida a un participante en el taller de papel reciclado y dos participantes en el de elaboración de jabón. Destacamos aquí pues el importante papel que desempeñan las mujeres en cuanto a la conservación del medio ambiente y el ahorro de recursos, dato que se tendrá en cuenta en el futuro para organización de charlas y foros con este grupo mediante el cual se puede lograr una influencia sobre los demás bastante notoria. Por otro lado, es en las mujeres, donde en muchos casos recae la responsabilidad del ahorro en el hogar y pueden jugar un papel importante en el cambio de actitudes en su propia familia y el resto de la población.



El desarrollo de los dos talleres y los materiales que se usaron se encuentran recogidos en los anexos del presente documento.

Foros de discusión:

Durante la realización del diagnóstico técnico se ha tenido muy presente que la implicación de la ciudadanía dentro del proceso de Agenda 21 Local es indispensable para darle validez y profundidad al proyecto, tanto en fase de diagnóstico como por supuesto en las siguientes. Por ello, además del reparto de encuestas, entrevistas a los distintos sectores poblacionales, y los talleres anteriormente citados, se organizaron varios encuentros para:

En la siguiente tabla se representan las actuaciones proyectadas:

Actuación	Fecha	Convocatoria
Presentación del proceso de Diagnóstico Ambiental (información a los ciudadanos)	10/11/2009	Cartelería, web y folletos
Foro de discusión "Movilidad Sostenible"	9/06/2010	Cartelería, web, folletos y revista municipal
Presentación del Diagnóstico Ambiental de Cenes de la Vega	25/06/2010	Cartelería, web, folletos y revista municipal

En cuanto a la participación en los foros de debate, los resultados fueron muy desiguales, en el primer foro la asistencia fue casi nula aunque en el segundo, una vez que se habían recogido y analizado las encuestas y se propuso un tema que se sabía de interés general; la asistencia fue mayor y la participación de los ciudadanos se evalúa como positiva, se recogieron numerosas propuestas para el área temática de movilidad y por fin se logró despertar un interés sobre el proceso de Agenda 21 y sobre el funcionamiento de las mesas de trabajo para consolidarlas en un futuro previsto para el Plan de Acción.

Referente a la participación en la jornada de presentación del DIAM, es posterior a la entrega de este documento por lo que no se puede recoger el resultado de esta sesión.